

عصر پنجشنبه

۱۴۰۲/۳/۴

برنام آگوبان را کثرت آموخت

وزارت بهداشت، درمان و آموزش پزشکی  
معاونت آموزشی  
دبیرخانه شورای آموزش علوم پایه پزشکی، بهداشت و تخصصی  
مرکز سنجش آموزش پزشکی

سال تحصیلی ۱۴۰۲-۱۴۰۳

سوالات آزمون ورودی دوره کارشناسی ارشد

رشته

مجموعه پرستاری

رشته امتحانی	درؤس امتحانی و ضرایب مربوطه					
	زبان عمومی	زبان پرستاری	بهداشت جامعه	بهداشت مادران و نوزدان	کودکان	زبان و ادبیات فارسی
روان پرستاری	۳	۴	۲	۲	۲	۳
پرستاری داخلی - جراحی	۳	۲	۲	۲	۲	۴
پرستاری سلامت جامعه	۳	۲	۴	۲	۲	۳
پرستاری کودکان	۳	۲	۲	۲	۴	۲
پرستاری نظامی	۳	۳	۲	۲	۲	۳
پرستاری مراقبت های ویژه نوزادان	۳	۱	۲	۳	۳	۳
پرستاری توانبخشی	۳	۳	۲	۲	۲	۳
پرستاری اورژانس	۳	۲	۲	۲	۲	۴
پرستاری مراقبت های ویژه	۳	۲	۲	۲	۲	۴
پرستاری سالمندی	۳	۳	۳	۱	۱	۴
مدیریت پرستاری	۳	۳	۳	۱	۲	۳

مشخصات داوطلب:	تعداد سوالات:	۱۶۰ سوال
نام و نام خانوادگی:	زمان پاسخگویی:	۱۶۰ دقیقه
شماره کارت:	تعداد صفحات:	۲۲

داوطلب عزیز  
خواهشمند است قبل از شروع پاسخگویی، دفترچه سوالات را از نظر تعداد صفحات به دقت مورد بررسی قرار داده و در صورت وجود هر گونه اشکال به مسئولان جلسه اطلاع دهید.

استفاده از ماشین حساب معمولی مجاز نمی باشد.

مجموعه پرستاری

سال	مجموعه پرستاری	آزمون کارشناسی ارشد
<b>داخلی - جراحی</b>		
۱-	راهبرد استفاده از نوارهای صوتی یا کتاب‌های گویا برای آموزش مددجویان مبتلا به کدام مورد، مناسب‌تر است؟ (الف) ناتوانی جسمی (ب) ناتوانی شناختی (ج) نقص بینایی (د) نقص شنوایی	
۲-	زمانی که فرد قادر نیست وضعیت اخلاقی را به صورت دقیق تعریف نماید، اما احساس قوی دارد که چیزی درست نمی‌باشد، چه نامیده می‌شود؟ (الف) دوراهی‌های اخلاقی (Moral dilemmas) (ب) عدم اطمینان اخلاقی (Moral uncertainty) (ج) مشکلات اخلاقی (Moral problems) (د) پریشانی اخلاقی (Moral distress)	
۳-	بیمار مبتلا به سکته مغزی، با کاهش سطح هوشیاری در بخش مراقبت‌های ویژه بستری است. پرستار در ارزیابی پوست، متوجه از دست رفتن ضخامت جزئی درم و وجود زخم کم‌عمق به رنگ قرمز - صورتی می‌شود. درجه (Grade) زخم فشاری کدام است؟ (الف) یک (ب) دو (ج) سه (د) چهار	
۴-	به دنبال اعمال جراحی و تحت تاثیر داروهای بیهوشی، وقوع کدام مورد محتمل‌تر است؟ (الف) اختلال در دفع ادرار (ب) اختلال در کنترل ادرار (ج) بی‌اختیاری رفلکسی ادرار (د) بی‌اختیاری عملکردی ادرار	
۵-	در بیماران سالمند، کاهش میزان پروتئین‌های پلاسما و کل آب بدن با تأثیر بر کدام مکانیسم، سبب تغییر در پاسخ آنها به دارو می‌شود؟ (الف) جذب (ب) دفع (ج) توزیع (د) متابولیسم	
۶-	پرستار در هنگام مانیتورینگ قلبی بیمار، متوجه پهن شدن کمپلکس QRS و محو شدن موج P می‌شود. این یافته‌ها علائم احتمالی کدام اختلال هستند؟ (الف) هیبرناترمی خفیف (ب) هیبرناترمی شدید (ج) هیپرکالمی خفیف (د) هیپرکالمی شدید	
۷-	در یک بیمار ۴۰ ساله، در صورت کاهش حجم ادرار به کمتر از ۲۰ میلی‌لیتر در ساعت به مدت ۲ ساعت متوالی، پرستار باید انفوزیون کدام الکترولیت را متوقف کرده و به پزشک اطلاع دهد؟ (الف) سدیم (ب) پتاسیم (ج) کلسیم (د) منیزیم	
۸-	بیمار ۳۰ ساله‌ای دچار کاهش حجم خون شده است. پرستار انتظار دارد برای جایگزینی هر یک لیتر خون از دست رفته، چند لیتر مایع ایزوتونیک، تجویز شود؟ (الف) یک (ب) دو (ج) سه (د) چهار	
۹-	در فرآیند پرستاری، جهت جلب توجه بیماران نسبت به حل مسئله، "ارائه ایده‌های جایگزین"، کدام تکنیک محسوب می‌شود؟ (الف) پیشنهاد کردن (Suggesting) (ب) شفاف‌سازی (Clarification) (ج) انعکاس دادن (Reflection) (د) اطلاع‌رسانی (Informing)	

سال ۱۴۰۲	مجموعه پرستاری	بخش کارشناسی ارشد
۱۰-	در بیمار مبتلا به شوک هیپوولمیک، در شرایط اورژانسی، بهترین مایع جایگزین کدام است؟ الف) هماکسل ب) دکستران ج) خون کامل د) رینگر لاکتات	
۱۱-	کدام دارو، تاووزا محسوب شده و باید از طریق وریدهای مرکزی انفوزیون شود؟ الف) سیتارابین ب) داکاربازین ج) بلتومایسین د) میتومایسین	
۱۲-	در دو هفته اول بعد از شیمی درمانی، برای ارزیابی بیمار از نظر عفونت، پرستار کدام مورد را بایستی بررسی کند؟ الف) آزمایش کامل ادرار ب) شمارش گلبول‌های خون ج) تورگور پوستی د) وضعیت اشتها	
۱۳-	در بیمار مبتلا به کوشینگ، تشخیص پرستاری صحیح کدام است؟ الف) خطر عفونت (Risk for infection)، در رابطه با تغذیه ناکافی ب) خطر صدمه (Risk for injury)، در رابطه با کاهش توان بینایی ج) تعلق غیر موثر (Ineffective coping)، در رابطه با خلق موج د) نقص تمامیت پوست (Impaired skin integrity)، در رابطه با افزایش ضخامت پوست	
۱۴-	در بیماری که در معرض خطر "سندرم ترشح نامناسب هورمون ضد ادراری" قرار دارد، پایش کدام مورد حائز اهمیت است؟ الف) وضعیت نورولوژیک ب) وضعیت روانشناختی ج) سطح خونی داروها د) پوست محل تزریق	
۱۵-	به دنبال تیروئیدکتومی، پرستار بایستی کدام مورد را بررسی کند؟ الف) جذب و دفع ب) تغییرات صدا ج) اندازه مردمک د) قطر گردن	
۱۶-	برای بیمار مبتلا به روماتیسم، آسپیرین تجویز شده است. پرستار به بیمار توصیه می‌کند دارو را به همراه یک لیوان آب مصرف کند. دلیل این توصیه چیست؟ الف) تسریع در جذب ب) کاهش اثرات گوارشی ج) افزایش اثربخشی د) تسریع در دفع کلیوی	
۱۷-	در بیماران تحت درمان با Rituximab، کدام مورد باید در آموزش‌های پرستار، مدنظر باشد؟ الف) پیشگیری از عفونت ب) کنترل منظم فشار خون ج) روش‌های افزایش تمرکز د) کنترل منظم قند خون	
۱۸-	در بیماران تحت درمان با داروهای مسدودکننده کانال کلسیم، کدام توصیه صحیح است؟ الف) عدم رانندگی در شب ب) عدم مصرف کشک ج) مصرف دارو همراه غذا د) رعایت بهداشت دهان	

سال	مجموعه پرستاری	آزمون کارشناسی ارشد
۱۹	در مبتلایان به دیابت که تحت درمان با متفورمین قرار دارند، تزریق مواد حاجب برای انجام رادیوگرافی، می تواند باعث کدام عارضه شود؟ الف) سکنه قلبی ب) آسیب حاد کلیوی ج) آسیب حاد کبدی د) تشنج منتشر	
۲۰	سرفه، از عوارض جانبی شایع کدام داروی کاهنده فشار خون است؟ الف) فورزماید ب) متورال ج) اتلاپریل د) دلتیازم	
۲۱	در بیماران سالمند مبتلا به هیپرتانسیون که تحت درمان با مدرهای تیازیدی قرار دارند، پیشگیری از کدام عارضه اهمیت دارد؟ الف) هیپوتانسیون وضعیتی ب) آپنه انسدادی خواب ج) درد عضلات ساق پا د) اختلالات گوارشی	
۲۲	در خصوص تجویز پلاسیو(دارونما) برای بیماران دچار درد، کدام مورد صحیح است؟ الف) کاملاً به نفع بیمار است. ب) رضایت آگاهانه لازم دارد. ج) اقدامی کاملاً قانونی است. د) اقدامی کاملاً اخلاقی است.	
۲۳	تظاهرات بالینی کمبود حجم مایعات در بیماران سالمند کدامند؟ الف) هیپوترمی، بی خوابی، کاهش برون ده قلبی ب) هیپوگلیسمی، هیپوترمی، اسهال شدید ج) تاخیر در بهبود زخم، یبوست، هیپوترمی د) مسمومیت دارویی، تشنج، هیپوترمی	
۲۴	آقای ۵۵ ساله از احساس سوزش انگشتان دست و اطراف دهان، شاکی است. در معاینه متوجه تشدید بازتاب‌های (Reflexes) تاندونی می‌شوید. کدام اختلال الکترولیتی، مطرح است؟ الف) هیپوکلسمی ب) هیپرکلسمی ج) هیپرکالمی د) هیپوکالمی	
<b>کودکان</b>		
۲۵	کودکی با تشخیص کتواسیدوز دیابتی به بخش اورژانس آورده شده است. در بررسی اولیه پرستار، کدامیک از حالت‌های زیر مورد انتظار است؟ الف) وجود تنفس‌های سطحی و کند ب) کاهش سطح هوشیاری و تنفس‌های تند و عمیق ج) سردرد، ورم در پاها و بی‌قراری شدید د) ادرار کاهی همراه با کتون کم در ادرار	
۲۶	کودکی دچار گلو درد چرکی استرپتوکوکی گروه A همراه با سردرد و تب شده است. داروی پنی سیلین خوراکی برای وی شروع می‌شود. کدام آموزش زیر را به وی و خانواده‌اش می‌دهید؟ الف) بعد از مصرف کامل آنتی بیوتیک‌ها احتمال بروز بیماری ثانویه استرپتوکوک وجود ندارد. ب) انجام کشت گلو بصورت دوره‌ای جهت پیگیری بیماری لازم می‌باشد. ج) کودک احتمال خطر ابتلا به گلومرونفریت و تب روماتیسمی را دارد. د) احتمال خطر ابتلا به روماتیسم مفصلی در بزرگسالی برای این کودک وجود دارد.	

سال ۱۴۰۲	مجموعه پرستاری	پنجم کارشناسی ارشد
۲۷ -	کودکی مبتلا به آسم به درمانگاه مراجعه نموده است. پزشک جهت درمان وی اسپری سالبوتامول تجویز نموده است. کدام مورد زیر را جهت استفاده از اسپری به بیمار آموزش می‌دهید؟ الف) قبل از استفاده کمی سر را به عقب برده و نفس را به آرامی به بیرون دهد. ب) اسپری را به سرعت در دهان فشرده و به مدت ۲۰ ثانیه نفس نکشد. ج) بین دو بار فشردن اسپری حداقل ۵-۱۰ دقیقه فاصله ایجاد کند. د) اسپری را قبل از فشردن به صورت وارونه در روبروی دهان نگه دارد.	
۲۸ -	کودکی ۵ ساله دچار حمله آسمی شده است. کدام دسته از علائم زیر نشان‌دهنده دیسترس شدید تنفسی می‌باشد؟ الف) تعریق شدید، عدم تمایل به دراز کشیدن ب) خلط زرد رنگ زیاد در حین سرفه، کم اشتها ج) درد در اندام‌ها، سرفه همراه با خلط زرد رنگ د) تب و سرفه خشک همراه با کم اشتها	
۲۹ -	کدام مورد زیر در کودک مبتلا به آسم صحیح است؟ الف) قبل از حمله آسم امکان بروز علامت‌های مقدماتی بصورت خارش گردن وجود دارد. ب) حملات آسمی در نوجوانی بصورت نهفته و بدون علامت حاد امکان‌پذیر است. ج) معمولاً اولین حملات آسم کودکان در سن شیرخوارگی بروز می‌کند. د) آسم در کودکان دیده می‌شود که حتماً تاریخچه خانوادگی آسم را دارند.	
۳۰ -	کودکی شیرخوار در حین بازی دچار چوکی‌نگ (آسپیره جسم خارجی) شده است. اولین مداخله پرستاری شما چیست؟ الف) شروع عملیات احیا در کمتر از ۳۰ ثانیه اول ب) وارد نمودن ۵ ضربه بین دو کتف کودک ج) ایجاد ۵ ماساژ قلبی ۲ انگشتی در زیر جناغ کودک د) تلاش برای خارج نمودن جسم توسط انگشت	
۳۱ -	کدامیک از گزینه‌های زیر را جهت آموزش تغذیه کودک مبتلا به اسهال، انتخاب می‌کنید؟ الف) رژیم غذایی BRAT (موز، برنج، آب سیب و چای) ب) مصرف مایعات زیاد حاوی آبمیوه جات، ژله و چای و قهوه ج) گوشت و جوجه به صورت کبابی همراه با نوشابه د) برنج کته همراه با گوشت مرغ پخته شده، روغن زیتون و سبزیجات پخته	
۳۲ -	برای کودک مبتلا به صرع، دیازپام وریدی دستور داده شده است. شما بعنوان پرستار کدام روش را برای تزریق انتخاب می‌کنید؟ الف) دارو را به میکروست بیمار اضافه نموده و قطرات را برای ۱۵ دقیقه تنظیم می‌نمایم. ب) دارو را بطور شوت و در دوزهای منقسم در ورید بیمار تزریق می‌نمایم. ج) دارو را به باتل ۵۰۰ سی‌سی نرمال سالین بیمار افزوده و در عرض ۸ ساعت تنظیم می‌نمایم. د) دارو را بطور مستقیم و آهسته در ورید بیمار تزریق می‌نمایم.	
۳۳ -	کدام روش اندازه‌گیری شربت خوراکی برای کودکان شیرخوار بهتر است؟ الف) اندازه‌گیری با سرنگ ب) ریختن در قاشق چایخوری ج) استفاده از قطره چکان د) استفاده از قطره چکان و قاشق	

آزمون کارشناسی ارشد	مجموعه پرستاری	سال
۳۴ -	کودک مبتلا به دیابت تصمیم به صرف صبحانه در ساعت ۸ صبح دارد. توصیه شما برای زمان تزریق انسولین سریع‌الاث‌ر کدام گزینه است؟	
	الف) هیچگونه تطابقی از نظر ساعت تزریق و ساعت صرف صبحانه لازم نیست.	
	ب) لازم است که ۱۵ دقیقه قبل از صبحانه تزریق را انجام دهد.	
	ج) لازم است یک ساعت بین تزریق و ساعت صبحانه فاصله گذاری نماید.	
	د) بعد از صرف صبحانه به فاصله یک ساعت تزریق را انجام دهد.	
۳۵ -	کدام پوزیشن برای پیشگیری از آسپیراسیون در کودکی که در کمای عمیق است، مناسب‌تر است؟	
	الف) سر و بدن هر دو بر روی یک پهلو	
	ب) بصورت طاق باز و سر بدون بالش	
	ج) طاق باز و سر بالاتر از بدن	
	د) دمر و انتهای تخت پایین‌تر	
۳۶ -	کودکی در بخش کودکان با تشخیص دیابت در حال ترخیص است. در ارتباط با نحوه تغذیه کودک در منزل، کدام آموزش صحیح است؟	
	الف) نیازهای تغذیه‌ای کودک مبتلا به دیابت با کودک سالم کاملاً متفاوت و بیشتر است.	
	ب) مصرف غذاهای کم کربوهیدرات و کم فیبر، پر پروتئین و کم چربی توصیه شده است.	
	ج) نیازهای تغذیه‌ای کودک دیابتی کمتر از کودک سالم است، لذا مصرف غذاهای پرکالری منع شده است.	
	د) محدودیت غذایی ندارند و مصرف غذاهای دارای فیبر بالا، شیرینی کم و کم چربی توصیه شده است.	
۳۷ -	کودک دو ساله‌ای دچار دهیدراسیون از نوع متوسط شده است. جهت جایگزینی مایعات وی کدام پروتکل صحیح است؟	
	الف) ارائه ۱۰۰ سی‌سی به ازای هر کیلوگرم وزن ORS برای مدت ۴ ساعت	
	ب) تزریق مایعات وریدی نمکی به میزان ۵۰ سی‌سی به ازای هر کیلوگرم وزن در ۶ ساعت	
	ج) ارائه ۵۰۰ سی‌سی مایع ORS در هر ۲۴ ساعت	
	د) تزریق مایعات وریدی قندی به میزان ۴۰ سی‌سی به ازای هر کیلوگرم در ساعت	
۳۸ -	برای جمع‌آوری نمونه ادرار در کودک شیرخوار مشکوک به عفونت ادراری کدام گزینه زیر صحیح است؟	
	الف) جمع‌آوری با کیسه ادراری در همه رده‌های سنی کودکان زیر ۲ سال قابل اطمینان است.	
	ب) برای کودکان زیر ۲ سال جمع‌آوری ادرار از طریق سوپرابیوبیک (فوق عانه) قابل اطمینان‌تر است.	
	ج) اگر جواب نمونه اخذ شده با کیسه ادراری مثبت شد، جواب قابل اطمینان است.	
	د) نمونه ادراری اخذ شده توسط کیسه ادراری تا ۴ ساعت قابل نگهداری در دمای محیط است.	
۳۹ -	برای گرفتن فشار خون کودکان دبستانی بستری، کدام گزینه صحیح است؟	
	الف) کودک در وضعیت دراز کشیده و بدون بالش، ترجیحاً از دست چپ	
	ب) کودک در وضعیت نشسته و پاها روی زمین، بازو در سطح قلب ترجیحاً از دست راست	
	ج) کودک در وضعیت نشسته و پاها حالت درازکش در تخت، ترجیحاً از دست راست	
	د) کودک در وضعیت درازکش و استفاده از بالش در زیر سر، ترجیحاً از دست چپ	
۴۰ -	استفاده از کدام رژیم غذایی در جهت درمان کودک با صرع، کمک‌کننده می‌باشد؟	
	الف) کم چربی، پرپروتئین و پرکربوهیدرات	
	ب) چربی زیاد، کربوهیدرات کم و پروتئین کافی	
	ج) کم چربی، کم پروتئین با کربوهیدرات زیاد	
	د) چربی زیاد، کربوهیدرات زیاد، پروتئین کافی	

سوال ۱۴۰۲	مجموعه پرستاری	تیم کارشناسی ارشد
۴۱ - برای کودکی شانت گذاری هیدروسفالی انجام شده است. کدام علامت در تشخیص افزایش مایع مغزی نخاعی بسیار کمک کننده است؟	الف) تهوع و استفراغ ب) سردرد مداوم ج) بی‌قراری و خواب‌آلودگی د) افزایش نبض در یک ساعت آخر	
۴۲ - مهم‌ترین خطر، بدنبال دهیدراسیون کودکان کدام مورد است؟	الف) کم‌ادراری ب) شوک ج) آریتمی د) افت فشارخون	
۴۳ - بهترین روش تغذیه در کودک ۱۲ ماهه مبتلا به شکاف کام، کدام است؟	الف) قاشق پلاستیکی ب) استکان ج) شیشه شیر د) لوله دهانی-معدی	
۴۴ - کودکی شیرخوار دچار استفراغ و اسهال شدید به درمانگاه ارجاع داده شده است. تشخیص پرستاری براساس ناندآ کدام است؟	الف) کاهش فشارخون ب) نقصان حجم مایعات ج) کاهش تورگور پوستی د) افزایش درجه حرارت بدن	
۴۵ - مدت زمان مناسب ساکشن برحسب ثانیه در نوزادان و کودکان به ترتیب از راست به چپ کدام است؟	الف) ۵ و ۲ ب) ۵ و ۱۰ ج) ۱۰ و ۱۵ د) ۱۵ و ۲۰	
۴۶ - بهترین محل ارزیابی تورگور پوستی کودکان کدام است؟	الف) کشاله ران ب) روی شکم ج) بازوها د) پشت سر	
۴۷ - کدام مراقبت پرستاری برای پیشگیری از زردی نوزاد تازه متولد، توصیه می‌شود؟	الف) تشویق مادر به تغذیه نوزاد با شیر مادر ب) تغذیه نوزاد با شیشه آب و قند در شب‌ها ج) توجه به تعداد دفعات ادرار و مدفوع در ۲۴ ساعت اول د) هم‌آغوشی (rooming in) مادر و نوزاد	
۴۸ - برای گرفتن علائم حیاتی کودک شیرخوار، اولویت یا اندازه‌گیری کدام شاخص است؟	الف) فشارخون ب) نبض ج) تنفس د) درجه حرارت	
<b>بهداشت مادران و نوزادان</b>		
۴۹ - براساس مدل بررسی خانواده Calgary هنگامی که از مادر خانواده می‌پرسید "آیا از اعضای خانواده کسی هست که با شما زندگی نکنند؟" کدامیک از طبقات مدل ارزیابی شده است؟	الف) ساختاری ب) عملکردی ج) تکاملی د) اجتماعی	
۵۰ - براساس راهنمای غربالگری سلامت زنان بالای ۱۸ سال، در خصوص معاینه پستان کدام درست است؟	الف) در همه زنان بالای ۴۰ سال به صورت دوره‌ای و ترجیحاً هر سه سال یکبار ب) در سنین بین ۲۰ تا ۳۹ سال دارای سابقه خانوادگی سرطان پستان هر دو سال یکبار ج) در همه زنان بالای ۵۰ سال به طور دوره‌ای و ترجیحاً سالی یکبار د) بعد از ۱۸ سال با سابقه سرطان پستان قبل از منوپوز در بستگان درجه یک، سالی یکبار	

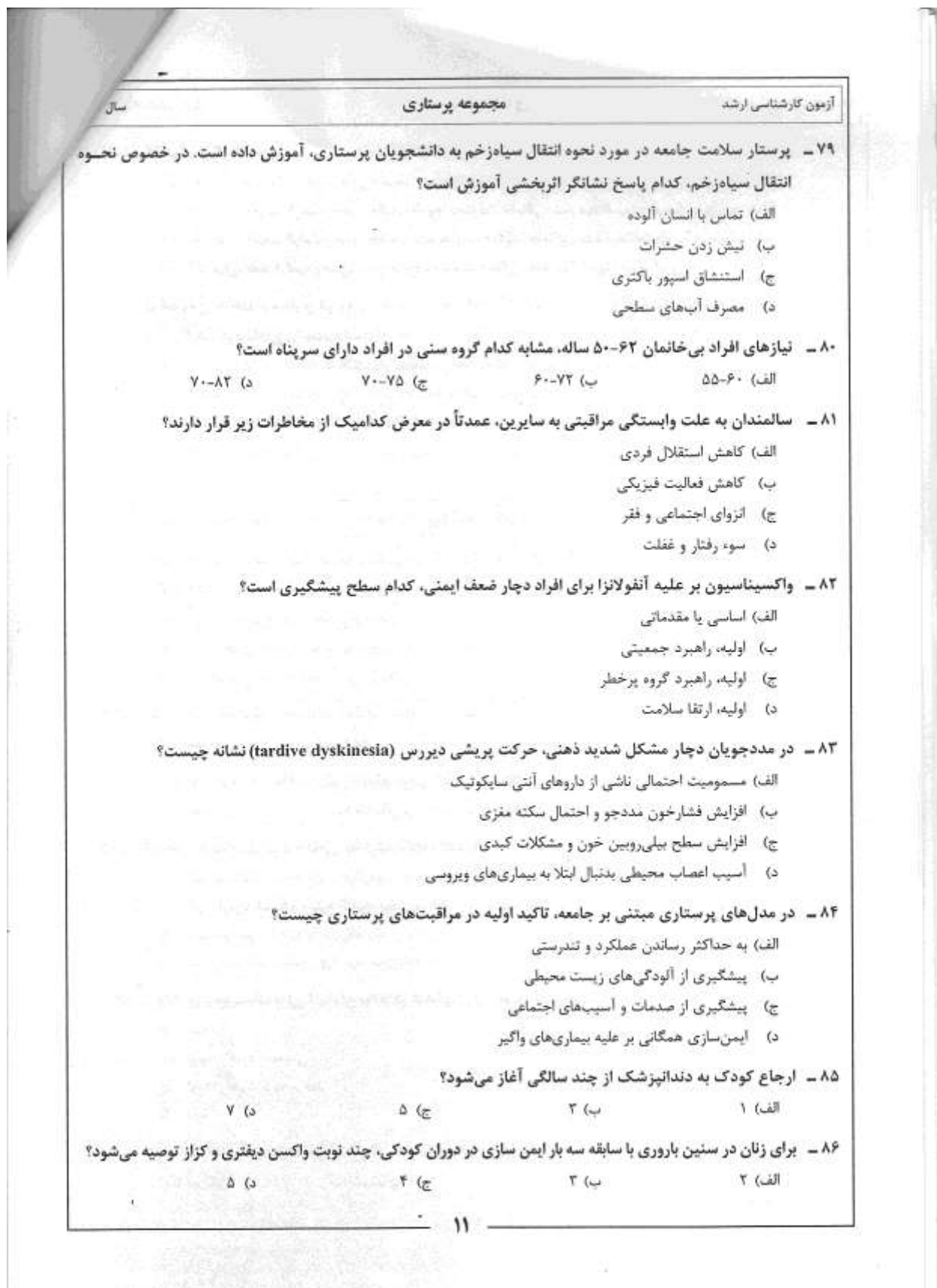
آزمون کارشناسی ارشد	مجموعه پرستاری	سال
۵۱ - خونریزی بین دو قاعدگی چه نامیده می‌شود؟	(الف) مترورازی (ب) منوراژی (ج) هایپومنوره (د) الیگو منوره	
۵۲ - درخصوص دوره "منوپوز" کدام صحیح است؟	(الف) دوره پره منوپوز بین ۱ تا ۲ سال طول می‌کشد. (ب) سیگار کشیدن سن شروع منوپوز را افزایش می‌دهد. (ج) وراثت عامل اصلی تعیین کننده شروع منوپوز است. (د) متوسط سن منوپوز بین ۴۰ تا ۵۰ سالگی است.	
۵۳ - در مورد بیماری‌های منتقل شونده از راه جنسی و درمان آنها، کدام صحیح است؟	(الف) کلامیدیا - آزیترومایسین (ب) گونوره آ - پنی سیلین (ج) سیفلیس - سفتریاکسون (د) پاپیلوماوی انسانی - آسیکلوویر	
۵۴ - خانم بارداری از سوزش سردل شکایت می‌کند، کدام درست است؟	(الف) در سه ماهه اول و سوم شایع‌تر است. (ب) در اثر کاهش سطح پروژسترون رخ می‌دهد. (ج) در اثر افزایش سطح استروژن رخ می‌دهد. (د) با راه رفتن بلافاصله بعد از غذا تشدید می‌شود.	
۵۵ - خانم باردار ۲۵ ساله به درمانگاه مراجعه می‌کند و در خصوص تزریق واکسن سرخچه از شما سوال می‌پرسد. چگونه او را راهنمایی می‌کنید؟	(الف) در صورت تبتر منفی، بعد از زایمان و قبل از ترخیص از بیمارستان واکسینه شوید. (ب) به دلیل خطر ناهنجاری زایی، حداقل تا سه ماه پس از واکسیناسیون، از بارداری ممانعت شود. (ج) ویروس سرخچه در زمان شیردهی از طریق شیر دادن قابل انتقال به نوزاد می‌باشد. (د) تب، راش پوستی، لنفادنوپاتی از عوارض نادر پس از انجام واکسیناسیون می‌باشد.	
۵۶ - به خانم بارداری در هفته ۲۶ حاملگی توصیه شده که غربالگری دو مرحله‌ای دیابت بارداری را انجام دهد. کدام گزینه می‌تواند نشان دهنده احتمال دیابت بارداری باشد؟	(الف) قند خون یک ساعت پس از مصرف ۵۰ گرم گلوکز خوراکی بیشتر از ۱۸۰ میلی‌گرم بر دسی‌لیتر باشد. (ب) GTT سه ساعت پس از مصرف ۱۰۰ گرم گلوکز خوراکی بیشتر از ۱۴۰ میلی‌گرم بر دسی‌لیتر باشد. (ج) GTT دو ساعت پس از مصرف ۱۰۰ گرم گلوکز خوراکی بیشتر از ۱۸۰ میلی‌گرم بر دسی‌لیتر باشد. (د) GTT یک ساعت پس از مصرف ۱۰۰ گرم گلوکز خوراکی بیشتر از ۱۵۵ میلی‌گرم بر دسی‌لیتر باشد.	
۵۷ - به خانم بارداری توصیه شده با توجه به نتایج آزمون‌های غربالگری خون و سونوگرافی، آمنیوستنز انجام دهد. پرستار قبل از انجام آزمایش چه موردی را باید مدنظر قرار دهد؟	(الف) اگر مادر RH منفی باشد، قبل از انجام آمنیوستنز آمبول رگام دریافت کند. (ب) آمنیوستنز بعد از هفته ۱۴ انجام می‌شود که حجم مایع آمنیوتیک مناسب باشد. (ج) عوارض شایع آمنیوستنز در مادر عفونت، آمیولی مایع آمنیوتیک و خونریزی است. (د) عوارض شایع آمنیوستنز در جنین مرگ، آمینونیت، عفونت و خونریزی است.	

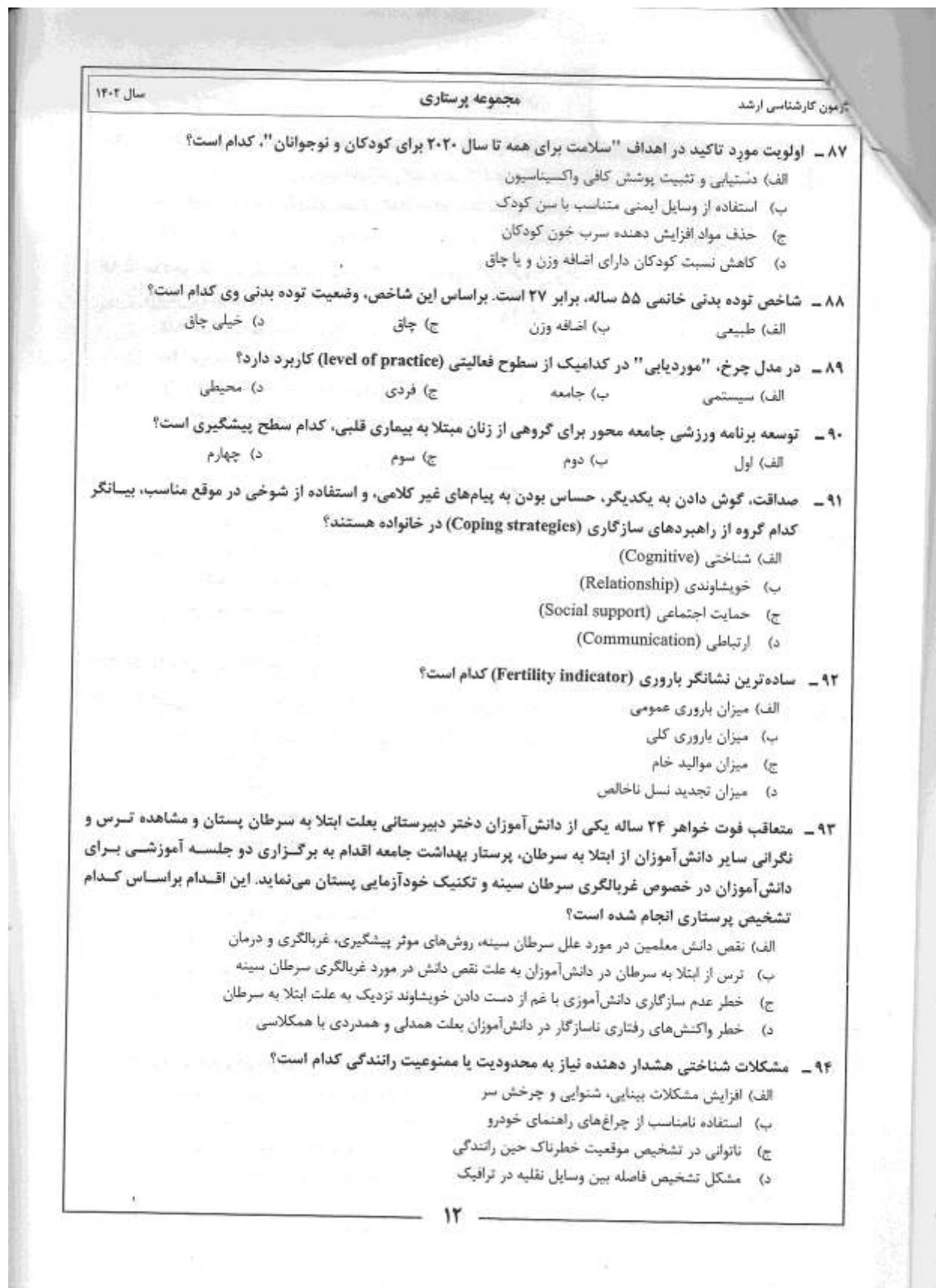


مجموعه پرستاری	مجموعه پرستاری	سال ۱۴۰۲
۵۸ - در خصوص ارتباط سن حاملگی با محل قرار گرفتن فوندوس رحم، کدام صحیح است؟ الف) هفته ۱۲ تا ۱۴ حاملگی زیر سمفیز پوبیس ب) هفته ۲۰ تا ۲۲ حاملگی بالای سمفیز پوبیس ج) هفته ۳۶ حاملگی در سطح زائده گزبوتید د) هفته ۲۴ تا ۲۶ حاملگی در سطح ناف		
۵۹ - کدامیک از علائم احتمالی بارداری است؟ الف) Amenorrhoea (الف) ب) Fatigue (ب) ج) Chadwick (ج) د) Quickening (د)		
۶۰ - خانم باردار دو روز قبل از زایمان مبتلا به "آبله مرغان" می‌شود، در خصوص شیردهی نوزاد پس از زایمان از شما سوال می‌کند. توصیه شما چیست؟ الف) تغذیه از طریق بطری شیر ب) تغذیه با شیر مادر تا ۶ ماهگی ج) تغذیه با شیر مادر تا ۹ ماهگی د) تغذیه از طریق N-G tube		
۶۱ - خانم باردار مبتلا به پره اکلامپسی به درمانگاه مراجعه می‌کند. کدامیک از یافته‌های زیر در بررسی نشان دهنده تشدید بیماری است؟ الف) فشار خون بالاتر از ۱۶۰/۱۱۰ میلی‌متر جیوه ب) فشار خون بالاتر از ۱۴۰/۹۰ میلی‌متر جیوه ج) پروتئینوری بیش از ۳ گرم در ادرار ۲۴ ساعته د) پروتئینوری بیش از ۳۰۰ میلی‌گرم در ادرار ۲۴ ساعته		
۶۲ - هنگام بررسی اطلاعات بیمار باردار مبتلا به دیابت نوع یک، کدام مورد اشتباه است؟ الف) سه ماهه اول بارداری دوز انسولین مصرفی افزایش می‌یابد. ب) مقاومت به انسولین از هفته‌های ۱۴ تا ۱۶ شروع می‌شود. ج) در سه ماهه اول بارداری، احتمال هیپوگلیسمی بیشتر است. د) در بارداری برای کنترل قند خون باید از انسولین استفاده شود.		
۶۳ - خانم بارداری با علائم بی‌اشتهایی، احساس خستگی، سرفه و کاهش وزن به درمانگاه مراجعه و بعد از بررسی نتیجه کشت خلط، بیماری وی، توپرکولوزیس تشخیص داده می‌شود. پرستار هنگام آموزش به بیمار کدامیک از موارد زیر را مدنظر قرار می‌دهد؟ الف) با توجه به تشخیص بیماری، باید سقط درمانی انجام شود. ب) با ایزونیازید، ریفامپین و اتامبوتول درمان انجام شود. ج) بیمار تا کامل شدن درمان دارویی باید در خانه بماند. د) دارو درمانی تا بعد از زایمان باید به تاخیر بیافتد.		
۶۴ - در بررسی بیمار باردار با تشخیص جدا شدگی زودرس جفت "گرید ۳"، پرستار باید انتظار کدامیک از علائم و نشانه‌های زیر را داشته باشد؟ الف) آتونی رحمی ب) درد رحمی ج) خونریزی با رنگ روشن د) خونریزی شدید وژینال		

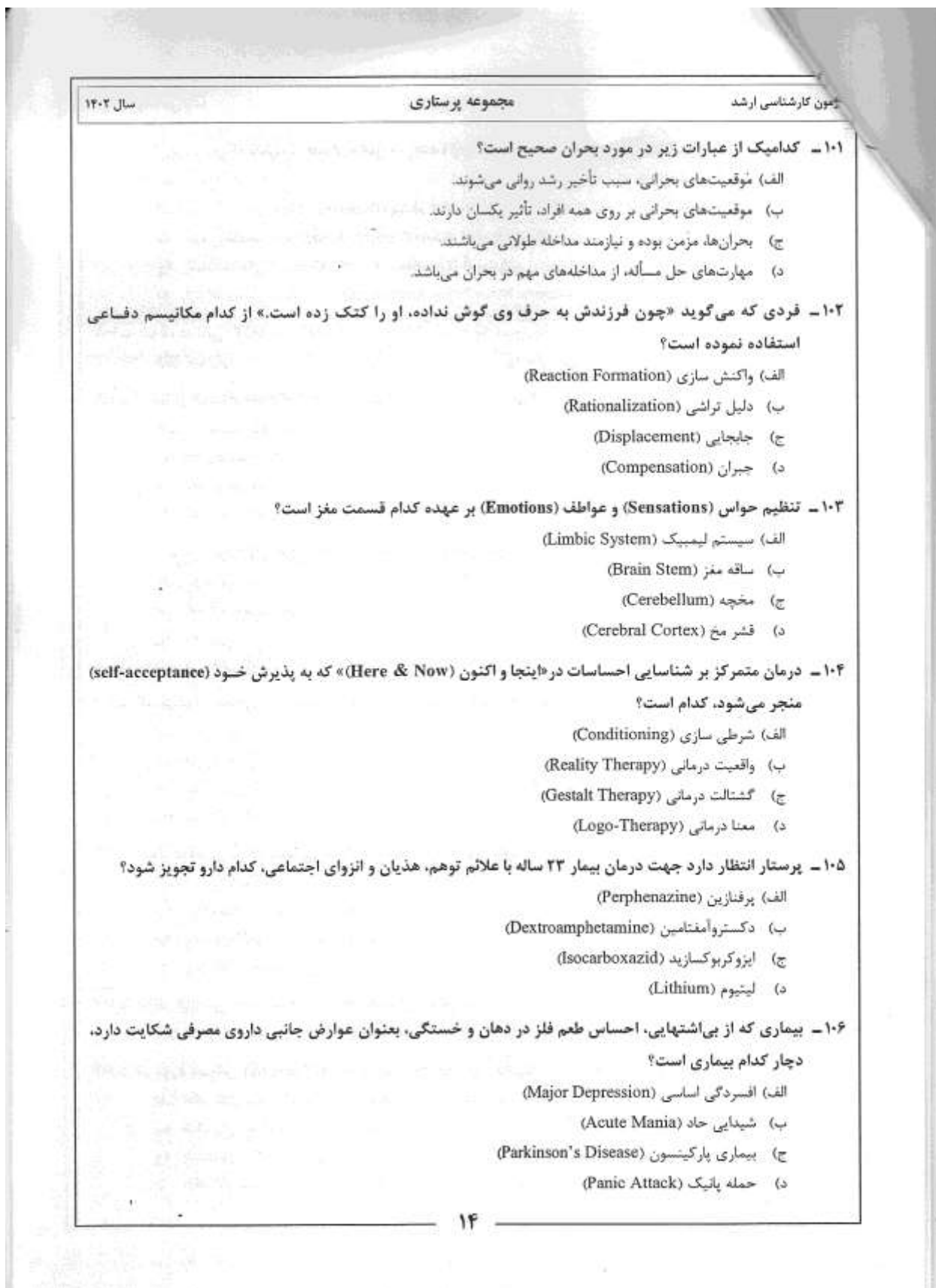
سال	مجموعه پرستاری	آزمون کارشناسی ارشد
		۶۵ - پرستار در حال مراقبت از خانم باردار که در فاز فعال مرحله دوم زایمان قرار دارد می‌باشد. توصیه مناسب پرستار به خانم باردار چیست؟ (الف) عدم تغییر پوزیشن (ب) استراحت در فاصله بین انقباض‌های رحمی (ج) مصرف مایعات از راه دهان (د) حرف زدن با صدای بلند در زمان انقباض رحمی
		۶۶ - پرستار در حال مانیتورینگ جنین متوجه افزایش ضربان قلب جنین به مدت بیش از ۱۰ دقیقه می‌شود. کدامیک از گزینه‌های زیر در خصوص علت احتمالی تاکی کاردی جنین صحیح است؟ (الف) هایپرتیروئیدیسم (ب) عفونت ویروسی (ج) هایپوگلیسمی (د) هایپوترمی
		۶۷ - پرستار هنگام بررسی علائم حیاتی بیمار ۴ ساعت پس از زایمان متوجه می‌شود درجه حرارت وی ۳۷٫۸ درجه سانتی‌گراد است. اولین اقدامی که پرستار باید انجام دهد، چیست؟ (الف) کنترل درجه حرارت ۳۰ دقیقه بعد (ب) اطلاع به پزشک (ج) کنترل درجه حرارت ۱۵ دقیقه بعد (د) توصیه مصرف مایعات
		۶۸ - کدامیک از گزینه‌های زیر در خصوص شیردهی انحصاری یا شیر مادر صحیح است؟ (الف) کاهش خطر بیماری التهابی روده، افزایش خطر بیماری سلیاک در نوزاد (ب) کاهش خطر عفونت گوش میانی، کاهش خطر بیماری آسم در نوزاد (ج) افزایش خطر سرطان تخمدان در مادر، افزایش خطر آرتریت روماتوئید در مادر (د) کاهش احتمال انتقال ویروس ایدز و هپاتیت از شیر مادر به نوزاد
		۶۹ - در خصوص مشخصات خونریزی بعد از زایمان کدام گزینه صحیح است؟ (الف) لوشیای روبرا عمدتاً شامل خون، بقایای تروفوبلاست و دسیدوای رحم است. (ب) لوشیای سروزا به رنگ قهوه‌ای یا صورتی و به مدت ۵ تا ۷ روز ادامه دارد. (ج) لوشیای آلبا به رنگ زرد مایل به سفید و تا ۱۴ روز بعد از زایمان ادامه دارد. (د) لوشیای سروزا ممکن است ۴ تا ۸ هفته بعد از زایمان ادامه داشته باشد.
		۷۰ - پرستار نمره آپگار دقیقه اول نوزادی که دارای شرایط زیر است را چگونه ثبت می‌کند؟ ضربان قلب: کمتر از ۱۰۰ ضربه در دقیقه تلاش تنفسی: گریه ضعیف تون عضلاتی: فلکسیون پاها تحریک رفلکسی: بدون پاسخ رنگ پوست: رنگ پریده الف) ۲ ب) ۳ ج) ۴ د) ۵

سال ۱۴۰۲	مجموعه پرستاری	آزمون کارشناسی ارشد
۷۱ - کدامیک از گزینه‌های زیر "تهدید به سقط" را توصیف می‌کند؟ (الف) خونریزی متوسط، کرامپ رحمی شدید، عدم خروج محتویات حاملگی، دیلاتاسیون سرویکس (ب) خونریزی خفیف، کرامپ رحمی خفیف، خروج محتویات حاملگی، عدم دیلاتاسیون سرویکس (ج) خونریزی خفیف، کرامپ رحمی خفیف، عدم خروج محتویات حاملگی، عدم دیلاتاسیون سرویکس (د) لکه بینی، عدم کرامپ رحمی، عدم خروج محتویات حاملگی، عدم دیلاتاسیون سرویکس		
۷۲ - درخصوص مداخله پرستاری در زوج نابارور "فراهم کردن حمایت از زوجی که به دلیل ناباروری، اندوهگین است" کدام تشخیص پرستاری مناسب است؟ (الف) نقصان دانش (Deficient Knowledge) در رابطه با فقدان درک پیرامون فرایند لقاح (ب) انطباق فردی غیرموثر (Ineffective Individual Coping) در ارتباط با ناتوانی برای بارور شدن (ج) ناامیدی (Hopelessness) در رابطه با ناتوانی برای بارور شدن (د) اضطراب (anxiety) در رابطه با ناتوانی برای بارور شدن		
<b>بهداشت جامعه</b>		
۷۳ - در بیماران مبتلا به سل، هدف برنامه مراقبتی درمان با نظارت مستقیم (Directly observed therapy) کدام است؟ (الف) ارتقای سلامت جمعیت در معرض خطر (ب) حمایت روحی از بیمار بعد از ترخیص (ج) صرفه جویی اقتصادی به علت گرانی دارو (د) پیشگیری از بروز مقاومت آنتی بیوتیکی		
۷۴ - جلوگیری از گسترش عفونت یا بیماری، کدام سطح پیشگیری است؟ (الف) مقدماتی (ب) اول (ج) دوم (د) سوم		
۷۵ - تزریق دوز نگهدارنده واکسن کزاز، کدام نوع پیشگیری است؟ (الف) جمعیتی (ب) مقدماتی (ج) اول (د) دوم		
۷۶ - گام‌های حفظ ایمنی مواد غذایی، به ترتیب کدام است؟ (الف) شستشو، تفکیک، پختن، سرد کردن (ب) خرد کردن، شستشو، سرد کردن، پختن (ج) شستشو، سرد کردن، پختن، تفکیک (د) پختن، تفکیک، بسته‌بندی، سرد کردن		
۷۷ - غربالگری وضعیت شنوایی کارگران به علت قرارگیری در معرض سر و صدای محیط کار، کدام نوع پیشگیری است؟ (الف) اساسی (ب) اولیه، راهبرد جمعیتی (ج) اولیه، راهبرد گروه پرخطر (د) دوم		
۷۸ - گازها، بخارات و آئروسول‌ها جزء کدام گروه از مخاطرات شغلی هستند؟ (الف) فیزیکی (ب) شیمیایی (ج) محیطی (د) بیولوژیکی		





آزمون کارشناسی ارشد	مجموعه پرستاری	سال
<p>۹۵ - مددجو سالمندی ۸۶ ساله و بازنشسته مبتلا به پر فشاری خون، نارسایی قلبی خفیف است که به تنهائی زندگی می کند. در بازدید منزل مددجو اظهار می کند همیشه شک می کند داروهای خود را مصرف نموده است یا نه. ارزیابی مجدد فهم مددجو از داروهای مصرفی کدام سطح پیشگیری است؟</p> <p>الف) اول      ب) دوم      ج) سوم      د) چهارم</p>		
<p>۹۶ - مددجو بعد از تزریق واکسن توام بزرگسال دچار ورم، درد، سفتی و قرمزی در محل تزریق شده است. علت این واکنش کدام است؟</p> <p>الف) حساسیت مددجو به محیط کشت میکروب های واکسن ب) ترکیب غیرمحلول آنتی ژن و آنتی بادی در محل تزریق ج) عدم رعایت تکنیک استریل تزریق توسط واکسیناتور د) عدم رعایت زنجیره سرد واکسن از زمان تولید تا مصرف</p>		
<p style="text-align: center;"><b>روان پرستاری</b></p>		
<p>۹۷ - خانمی به همسرش می گوید: «هنگامی که در کارهای خانه به من کمک نمی کنی، احساس عصبانیت می کنم.» شیوه ارتباطی وی کدام است؟</p> <p>الف) پرخاشگرانه (Aggressive) ب) اجتماعی (Social) ج) جرأت مندانه (Assertive) د) درمانی (Therapeutic)</p>		
<p>۹۸ - هنگامی که پرستار، پنج مورد را برای بیمار نام برده و پس از یک دقیقه، از او می خواهد که آنها را برای وی بازگو نماید؛ کدام بخش از آزمون وضعیت روانی (Mental Status Examination) را بررسی می نماید؟</p> <p>الف) ادراک (Perception) ب) حافظه (Memory) ج) جهت یابی (Orientation) د) قضاوت (Judgment)</p>		
<p>۹۹ - فردی در شبی طوفانی در حال عبور از خیابان است. هنگامی که باد، شاخه های درخت را تکان می دهد، از اینکه هیولایی به وی چنگ می زند، می ترسد. این حالت وی کدام است؟</p> <p>الف) توهم بینایی (Visual Hallucination) ب) عاطفه نامتناسب (Inappropriate Affect) ج) خطای ادراکی (Illusion) د) هذیان (Delusion)</p>		
<p>۱۰۰ - کدامیک از موارد زیر، پرستار را قادر می سازد تا بر نقاط قوت و ضعف بیمار تمرکز نماید؟</p> <p>الف) آموزش غیررسمی (Informal Teaching) ب) مشاهده غیرمستقیم (Indirect Observation) ج) برنامه آموزشی خوب (Good Teaching Plan) د) گوش دادن فعال (Active Listening)</p>		







سال ۱۴۰۲

مجموعه پرستاری

ازمون کارشناسی ارشد

۱۱۵ - کابوس‌های تکرار شونده، تشدید واکتس از جا پریدن و اختلال خواب، در کدام مورد دیده می‌شود؟

- الف) اضطراب منتشر
- ب) حمله پانیک
- ج) اضطراب حاد
- د) استرس پس از سانحه

۱۱۶ - خانم ۵۸ ساله‌ای از درد قفسه سینه شکایت دارد و اظهار می‌کند که چند ماه است که به این درد، دچار شده است؛ نوار الکتروکاردیوگرافی و سایر آزمایشات مرتبط با دستگاه‌های گوارش، تنفسی و قلبی عروقی، طبیعی می‌باشند.

کدام اختلال محتمل است؟

- الف) جسمانی سازی (Somatization)
- ب) خودبیمار انگاری (Hypochondriasis)
- ج) هیستری (Hysteria)
- د) وسواس جبری (Obsessive Compulsive)

۱۱۷ - خشونت، دروغ‌گویی، سرقت و اعمال غیرقانونی، نشانه‌های کدام اختلال شخصیت می‌باشند؟

- الف) مرزی
- ب) ضد اجتماعی
- ج) اسکیزوتایپ
- د) اسکیزوئید

۱۱۸ - در اختلال شناختی از نوع آلزایمر، کدامیک از علائم وجود دارند؟

- الف) فراموشی پیش‌رونده، اختلال زبان، اختلال در حل مشکل
- ب) فراموشی گذرا، اختلال در حرکت، اختلال زبان
- ج) فراموشی ناگهانی، خلق پایین، اختلال در انجام اعمال روزمره
- د) فراموشی شیانه، اختلال جهت‌یابی، گم شدن‌های مکرر

۱۱۹ - بی‌قراری، پر تحرکی، سرخوشی و گشاد شدن مردمک، از علائم مصرف کدامیک از موارد است؟

- الف) الکل
- ب) کوکائین
- ج) آمفتامین
- د) تریاک

۱۲۰ - اختلال تمرکز، رفتار ناگهانی و تکانه‌ای و پر تحرکی از علائم کدام اختلال می‌باشند؟

- الف) کمبود توجه- بیش فعالی
- ب) بی‌اعتنایی مقابله‌ای
- ج) اسکیزوفرنی آشفته
- د) عقب ماندگی ذهنی

آزمون کارشناسی ارشد  
مجموعه پرستاری  
زبان عمومی

■ Part one: Vocabulary  
Directions: Complete the following sentences by choosing the best answer.

121 \_ Among diseases undesirably affecting patients' ....., vitiligo is a disease that causes loss of skin color in patches, with discolored areas expanding over time.  
a) complexion      b) character      c) frailty      d) stature

122 \_ While the air current of a heavy storm helped ..... the fire, some fire extinguishers immediately arrived in place.  
a) burn down      b) clear up      c) blow out      d) dry up

123 \_ During psychological consultation, the client was advised to ..... his feelings of revenge in the face of a traumatic shock without hurting others.  
a) contain      b) pertain      c) obtain      d) curtain

124 \_ Factories and industrial sites often contaminate the soil with ..... chemicals, waste treatment plants, and landfills.  
a) verified      b) hazardous      c) approved      d) constructive

125 \_ Tobacco use is a major risk factor for many ..... health conditions such as cardiovascular diseases.  
a) invigorative      b) restorative      c) consolidating      d) debilitating

126 \_ A major duty the WHO intends to accomplish is to ..... healthy dietary changes in the world.  
a) permeate      b) promote      c) overlook      d) underestimate

127 \_ Dr. Johnson has had a lot of ..... the healthcare system through his valuable research and practice.  
a) depreciation of      b) falsification of      c) intensifications in      d) contributions to

128 \_ Certain forms of skin irritation can be ..... by food allergies.  
a) relinquished      b) relieved      c) triggered      d) prohibited

129 \_ He was hospitalized after he began to behave in a very ..... and frightening manner.  
a) bizarre      b) mature      c) decent      d) humble

۱۷

سال ۱۴۰۲	مجموعه پرستاری	زمنون کارشناسی ارشد
130	We had to stop the lecture because there was a/an ..... noise around the lecture hall. a) intensive      b) pleasurable      c) intriguing      d) persistent	
131	The current research aims to aid healthcare service providers in ..... the expected costs of medical treatment. a) underrating      b) obscuring      c) estimating      d) falsifying	
132	Maintaining normal weight and ..... tobacco use are among important ways to control an individual's blood pressure. a) sticking to      b) adhering to      c) refraining from      d) benefiting from	
133	After the patient was admitted to the emergency department, the nurses washed her wound and ..... a) sewed it up      b) folded it back      c) tucked it up      d) peeled it off	
134	After conducting a thorough study, the pharmacologist admitted that the drug was ..... patients with asthma, so its prescription should be discontinued. a) contradicted by      b) administered for      c) contraindicated in      d) recommended by	
135	It is said that Louis Pasteur ..... an 8-year-old boy with cowpox and then exposed him to smallpox to test his theory. a) traumatized      b) inoculated      c) eliminated      d) dismissed	
136	The investigation into the genes has ..... useful information about the origin of many hereditary diseases which led to developments in the field of gene therapy. a) hampered      b) ceased      c) hindered      d) yielded	
137	The physician put the patient on a course of lengthy ..... treatment with the aim of avoiding the development of future chronic asthma. a) retrospective      b) transient      c) momentary      d) prophylactic	
138	Although food is more abundant nowadays, child mortality rate due to malnutrition ..... dangerously high in many areas. a) remains      b) diminishes      c) vanishes      d) drains	
139	The collapse of the company will have ..... for the whole industry; authorities should intervene to prevent its failure. a) credits      b) merits      c) repercussions      d) privileges	
140	The government should take measures to continuously warn the companies with ..... regard for the safety of future generations; such attempts will save many lives. a) ample      b) scant      c) abundant      d) beneficent	

سال \_\_\_\_\_ مجموعه پرستاری \_\_\_\_\_ آزمون کارشناسی ارشد \_\_\_\_\_

■ **Part two: Reading Comprehension**  
Directions: Read the following passages carefully. Each passage is followed by some questions. Complete each question with the most suitable choice (a, b, c, or d). Base your answers on the information given in the passage only.

**Passage 1**

Growing evidence suggests an interrelationship between dementia on one side and Non-Communicable Diseases (NCDs) and behavioral risk factors – such as physical inactivity, unhealthy diets, tobacco use and the harmful use of alcohol – on the other. NCDs that are associated with the risk of cognitive impairment and dementia include depression, hypertension, diabetes, hearing impairments, mid-life hypercholesterolemia and obesity. Additionally, air pollution and traumatic brain injuries are increasingly being recognized as risk factors. At the same time, access to formal education, employment and other opportunities for cognitive stimulation – as well as social connections – are considered protective.

The Global Dementia Action Plan recognizes the inherent links between dementia and other NCDs by linking its risk reduction target directly to the Global action plan for prevention and control of NCDs. Globally, from 2000 to 2016, the probability of dying from cardiovascular diseases, cancer, diabetes and chronic lung diseases has declined from 22% to 18%. Additionally, there has been a roughly 2% decrease in both tobacco smoking and heavy episodic drinking among people 15 years of age or older, and a 1% reduction in the prevalence of high blood pressure. However, these changes fall short of global NCD targets. Physical inactivity in adults remains unchanged and the prevalence of diabetes and obesity in adults have increased.

141 – All of the following are among the behavioral risk factors **EXCEPT** .....

a) harmful nutrition  
b) the use of tobacco  
c) physical activity  
d) alcohol abuse

142 – The writer has mentioned “formal education” to remark that it ..... NCDs.

a) enables one to avoid risk factors of  
b) acts as a risk factor to increase  
c) works against side-effects of  
d) stimulates brain to inhibit

143 – According to the passage, air pollution can be considered as a .....

a) protective factor for cognitive stimulation  
b) risk factor resulting in depression  
c) factor contributing to dementia  
d) stimulating factor for obesity

144 – Which statement is true about the global prevalence of NCDs?

a) There has been no progress in reducing the prevalence of NCDs.  
b) All NCDs have declined significantly from 2000 to 2016.  
c) High blood pressure has increased but obesity has not.  
d) There has been an increase in adult diabetes.

145 – The writer of the above passage believes the Global Action Plan has .....

a) failed to reach the standards so far  
b) been successful in combating alcohol abuse  
c) helped 22% of smokers to prevent dementia  
d) declined dementia in 18% of those drinking alcohol

19

## Passage 2

People with chronic environmental allergies may want to try immunotherapy, which gradually acclimates the body to allergens through a series of injections. It is "one of the few ways that we as physicians can actually change your immune system," Wedner says. But immunotherapy is not a quick-and-easy solution. It requires weekly shots for about six months, followed by years of less-frequent maintenance shots.

Studies show that about 85% of people get at least some relief from immunotherapy, but some patients eventually relapse and others do not respond at all. Researchers are not totally sure why, but it is likely in part because there is no commercially available test to determine exactly which protein within an allergen is causing someone's symptoms. "Even if you have 10 people who all have dust-mite allergies," de Vos says, "their allergies may be very different."

"Without granular testing, it is impossible to create an individually tailored immunotherapy regimen", de Vos explains. "Such tests are in development, but it is not clear if or when they'll be used clinically", de Vos says. Immunotherapy using pills that dissolve under the tongue, instead of shots, is now available for dust-mite and grass allergies, and studies have shown that this method can be effective. The caveat, Sokol says, is that people who are allergic to many things may still experience symptoms, since the pills are specific to dust or grass. Research has also shown that injecting allergens directly into the lymph nodes can be effective.

146 \_ According to the passage, immunotherapy .....

- a) easily resolves immune-compromised system
- b) usually acclimates the body to dust allergens
- c) requires lifelong allergy shots and pills
- d) can tailor the body to allergens

147 \_ Which of the following is true after immunotherapy?

- a) Around 85% of people are not responsive to it.
- b) Majority of patients show some improvement.
- c) About 85% of people ultimately relapse after it.
- d) Few number of patients show some type of relief.

148 \_ Which of the following is NOT true?

- a) Allergy differs in different individuals.
- b) Granular testing is available and in use.
- c) Individualized regimen typically depends on granular testing.
- d) Responsible proteins causing allergy can hopefully be detected.

149 \_ According to the passage, .....

- a) allergen shots are specific to dust-mite allergens
- b) shots in the lymph nodes are less effective for grass allergies
- c) pills are specifically developed for different forms of allergies
- d) pills could still leave allergic individuals with some symptoms

150 \_ It can be inferred from the passage that .....

- a) immunotherapy has gained considerable achievements
- b) immunotherapy should address each individual differently
- c) the available tests are already commercially promoted
- d) individuals should tailor themselves to the available tests

آزمون کارشناسی ارشد  
مجموعه پرستاری

Passage 3

Brain health includes the proper functioning of one's cognitive, sensory, social-emotional, behavioral, and motor activities, allowing a person to realize his/her full potential over the life course. Unfortunately, medical conditions affecting the brain initiate disruptions in brain growth, damage to brain structure and/or impaired brain functioning, either present at birth or afflicting a person later. The global burden of these conditions amounts to over 70% of the burden in low- and middle-income countries. These are the leading cause of disability adjusted life years (DALYs) and account for 9 million deaths per year.

The largest contributors of neurological DALYs in 2016 were stroke (42.2%), migraine (16.3%), dementia (10.4%), meningitis (7.9%), and epilepsy (5%). Parkinson's disease, propelled by an increasingly ageing population, is the fastest growing neurological disorder. Premature birth, neonatal encephalopathy, and neuro-infections contribute substantially to high disease burden in South-East Asia and Africa. Despite the large burden, only 28% of low-income countries have a dedicated policy for neurological diseases in comparison with 64% of high-income countries, originating from insufficient resources with unacceptably high treatment gaps for neurological conditions. For example, in low- and middle-income countries, there are only three adult neurologists per 10 million people, while high-income countries have approximately 160 times more. Countries, therefore, should develop strategies to reduce associated mortality, morbidity and disability.

151 - According to the passage, ....., in the presence of brain health.

- maximum capacity of the brain can be achieved
- cognitive and motor functions are disturbed
- the person will be afflicted with disabilities
- a person is allowed to initiate disruptions

152 - According to the passage, ..... of the global burden of brain conditions is imposed on high-income countries.

- almost all
- nearly half
- around two thirds
- less than one third

153 - It can be inferred from the passage that the contributors of neurological DALYs (2016) may ..... in the future.

- reverse in middle- and high-income countries
- remain unaffected in South-East Asia and Africa
- include other diseases such as Parkinson's disease
- be subjected to change only in South-East Asia and Africa

154 - According to the passage, inadequate policies for neurological diseases in some countries are the result of .....

- unavailability of funds
- existence of disabilities
- reduced mortality and morbidity
- large number of treatment options

155 - The writer closes the passage by .....

- reminding governments of their roles in reducing the disease burden
- comparing the situations in low-income and high-income countries
- providing practical solutions to reduce mortality and morbidity
- complaining about lack of resources in low-income countries

۲۱

#### Passage 4

Some of the leading causes of sight loss affect the part of the eye called the retina. Supplementation with a certain type of omega fatty acid known as docosahexaenoic acid, or DHA, can reduce the incidence of retinal disease; however, improving DHA levels in the retina is challenging due to the retina-blood barrier. A group of researchers have now shown that a different form of DHA they have developed can enter the retinal tissue at least in mice. If the same effect is shown in humans, the supplement could be used to reduce risk and potentially even treat some retinal diseases. Loss of sight is believed to have a global cost of 411 billion dollars annually due to medical and care costs, as well as lost work and productivity, according to the World Health Organization. Age-related macular degeneration and diabetic retinopathy both affect the retina, which is found at the back of the eye and contains many light-sensitive cells which allow us to see. Age-related macular degeneration affects the macula – a part of the retina – and results in central vision being blurred. Meanwhile, diabetic retinopathy is seen in patients with both type 1 and type 2 diabetes and is caused by high blood sugar levels affecting blood flow to the retina, and if untreated, can cause blindness.

156 – According to the passage, which statement is true?

- a) DHA, a type of omega fatty acid, treats retinal diseases.
- b) DHA penetration into the human retina remains a challenge.
- c) Scientists have been successful in treating retinopathy in mice.
- d) Age-related macular degeneration leads to diabetes types 1 and 2.

157 – How can the omega fatty acid supplement influence humans?

- a) Its positive effect on vision has not yet been proven.
- b) It puts the retina and the underlying tissues at risk.
- c) It can adversely affect the blood flow to the retina.
- d) It can reduce the likelihood of retinal illnesses.

158 – Which of the following is NOT involved in the high yearly cost of sight loss?

- a) Loss of productivity
- b) Cost of special diet
- c) Special care costs
- d) Medical costs

159 – What is the ultimate impact of age-related degeneration on the macula?

- a) It deactivates light-sensitive cells.
- b) It reduces the retinopathy risks.
- c) It blurs the central vision.
- d) It destroys the retina.

160 – According to the passage, which of the following is NOT true?

- a) Diabetic retinopathy emerges because of the high blood sugar levels.
- b) Adult-onset diabetes reduces the chances of diabetic retinopathy.
- c) Untreated diabetic retinopathy can ultimately lead to blindness.
- d) Diabetic patients can have signs of diabetic retinopathy.